

## 般若心經祕鍵（並序）

弘法大師撰

### A. 簡介：

〈般若心經祕鍵〉是空海弘法大師（一七七四- 八三五）撰寫的一部從密教立場疏解〈心經〉的著作，其性質與當時從顯教立場所作的〈心經〉疏解有本質上的不同。弘法大師在〈祕鍵〉中，把〈心經〉視為一部包含大小乘、顯密一切教理內容的經典，並將其判為五分來加以說明。

弘仁九年（八一八）春天爆發大疫時，嵯峨天皇親自抄寫一卷〈般若心經〉，並命空海為之作講解與贊述——這則關於「心經講贊」的傳說，見於《本朝通鑑》、《大日本史》等史傳。

### B. 弘法大師

生於西元 774 年，日本四國讚岐國（今香川縣一帶），俗姓佐伯，名真魚，自幼聰慧好學，後出家受法名「空海」。



JAPAN MAP



SHIKOKU(四国地方)

家中篤信佛教，相傳父母夢見天竺僧乘紫雲入胎；兒時喜造佛像、禮佛，七歲於捨身嶽發願救度眾生。

弘法大師(幼名真魚)七才の時、救世の大誓願を立て、五岳の随一たる当山に登り、三世の諸仏十方の薩摩に念し、我弘法に入りて一切の衆生を濟度せんと欲す。吾願成就するものならば、釈迦牟尼世尊影現して證明を与え給へ成就せざるものならば、一命を捨てて此身を諸仏に供養し奉ると唱え、断崖絶壁の頂より白雲も迷う谷底に身を跳らし、飛び給ひ給ひし紫雲の湧き起せらる中に大光明を放って、釈迦牟尼仏百宝の蓮花に座し、出現せられ、羽衣を身に纏うた天女、天降り大師を抱き止め、「生成仏と宣り玉ふ。この神祕不可思議なる仏陀の靈光に感謝し、靈験を永久に記念し、世の人々に弘縁を結ばしめんが爲に、捨身ヶ嶽に寺を建立し、ご本尊、釈迦牟尼仏を安置せられ、捨身ヶ嶽の靈場として、多くの善男善女の信仰の中心となつてゐる靈山です。」

●毎月ご縁日、旧十五日捨身ヶ嶽禪定に於いて、護摩祈禱・先祖供養を厳修しています。

捨身ヶ嶽 出釈迦寺

第七十三番出釈迦寺奥の院  
捨身ヶ嶽禪定

(これより  
徒歩30分)

十四歲起赴都學習，入大學習儒學，覺得難以真正救人，遂投勤操大德門下修行；在奈良春日山上的石淵寺，勤操大德師父授予他求聞持法，20 歲的真魚開始正式踏上了修行的道路。為了專心修行求聞持法，真魚刻意登上大峯山尋求寧靜的山野，厲行修行者的苦行之道。



登上阿波大龍嶽，在波濤洶湧的室戶岬，不分晝夜地修煉，只為領悟宇宙的生命奧秘。

一天，在拂曉時分，明星飛進真魚口中，求聞持法終於開悟。

在室戶岬的修行結束後便回到和泉的槇尾山寺，由勤操大德師父替真魚舉行出家剃度儀式。從此，真魚便得名



「空海」。

約二十歲出家，後在東大寺受具足戒，取法名「空海」。在奈良為追求學問，尋求真理走訪了許多的寺廟，聆聽了許多高僧的教誨，但是心裏卻沒有感到滿足。

空海決定在東大寺大佛殿中禪修 21 天，一心祈願著「告訴我，什麼是最高的教義？」就在將要滿願的第 21 天，夢中啓示，「你要尋求的教義，就在大和高市郡久米寺東塔中。」空海來到了久米寺東塔，發現了大日經。

但大日經有很多無法理解的地方，而當時的日本沒有人能幫空海解密。於是，為解大日經的秘密，空海大師下決心，到中國去。



804 年隨遣唐使入唐，經風浪漂至福州，以漢文書牒展現才華；後入長安青龍寺，師事惠果阿闍梨，短期內受兩部密法灌頂，得「遍照金剛」之號，成為真言第八祖。



歸國弘法與建設：806 年回到日本，逐步獲朝廷允許弘揚真言宗；816 年開創高野山為根本道場；823 年受賜京都東寺（教王護國寺）。



圓寂與諡號：835 年在高野山入定；921 年醍醐天皇賜諡號「弘法大

師」，後世尊為「お大師さま」。

### C. 顯教之心經觀

心經原出於《大般若經》所說的義理，以行深般若波羅蜜多為空相應行。更進而說由空無所得為方便，遣五蘊執，契證實相。全經文句簡約而賅攝般若甚深廣大之義，得其心要，故名為《心經》。

至於全經結構，先明能觀智，即深般若；

觀自在菩薩。行深般若波羅蜜多時。照見五蘊皆空。度一切苦厄。

次辨所觀境，即顯示諸法實相即空相，遮遣蘊、處、界，緣生、四諦、智，斷諸法執；

舍利子。色不異空。空不異色。色即是空。空即是色。受想行識。亦復如是。舍利子。是諸法空相。不生不滅。不垢不淨。不增不減。是故空中無色。無受想行識。無眼耳鼻舌身意。無色聲香味觸法。無眼界。乃至無意識界。無無明。亦無無明盡。乃至無老死。亦無老死盡。無苦集滅道。無智亦無得。以無所得故。

後顯所得果，先之以得涅槃果，次之以得菩提果，闡明諸佛皆依甚深般若觀慧相應無所得實相，而得一切智智之義。又本經首尾都說到般若能度苦厄，明般若之出現世間，乃為除世間一切苦，亦即大經所讚嘆菩薩行般若波羅蜜多，心念慧益一切眾生，當以一切智智知一切法，度脫一切眾生，除佛智慧，過一切聲聞、辟支佛上等等殊勝功德。

菩提薩埵。依般若波羅蜜多故。心無罣礙。無罣礙故。無有恐怖。遠離顛倒夢想。究竟涅槃。三世諸佛。依般若波羅蜜多故。得阿耨多羅三藐三菩提。

經末尊重讚嘆般若波羅蜜多，以之為大神咒、大明咒等，顯示般若妙慧有勝功用，能速疾成就菩提。<sup>1</sup>

故知般若波羅蜜多。是大神咒。是大明咒。是無上咒。是無等等咒。  
能除一切苦。真實不虛。故說般若波羅蜜多咒。即說咒曰。  
揭諦揭諦 波羅揭諦 波羅僧揭諦 菩提薩婆訶。

<sup>1</sup> 中華佛教百科全書，【般若波羅蜜多心經】條。

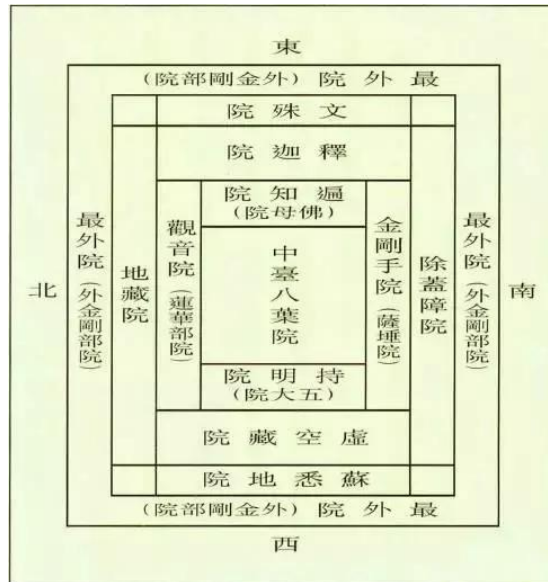
## D. 密教之心經觀

《心經秘鍵》：「大般若波羅蜜多心經者，即是大般若菩薩大心真言三摩地法門。」

《心經秘鍵聞書》：「今經釋家雖多，高祖大師獨成密經義，為大般若菩薩心真言……

初重以此咒為般若修行人擁護陀羅尼，其故《六度經》說相明白故，謂彼經說六波羅蜜真言已云：時六波羅蜜多菩薩等皆白佛言：「大聖世尊，我等亦為擁護持是經者，說此陀羅尼秘密文句。若有善男子、善女人，受持此經乃至一頌一句，我等供養、恭敬、尊重、讚嘆，如佛無異。」此意般若法體無生寂滅，真理也。今真言其作用，故名為作者護持陀羅尼。……

第二重，此陀羅尼全般若實體也，不可局擁護作用一邊。尊主曼荼羅，第一重五大院中尊也，仍配四身時屬第二他受用身，其故曼荼羅中台八葉，是唯佛與佛境界，故唯是自證也。……從第一重漸始出化他門行相故，可當他受用也。今般若菩薩居第一重故，可他受用尊攝也。



第三重，一門普門不二、無礙故，般若菩薩全中台大日體性也。……此般若菩薩，以彼四菩薩<sup>2</sup>為眷屬故，思其座位，同中台大日位，仍按四身之時：第一自性法身，內證境界，真言又三世常恒自受法樂說也。

第四重，般若菩薩即體全行者平等智身也，以之其所具觀照實相般若德，全眾生所具色心理智本源也，謂慮知分別心觀照般若智德，亦無分別，身是實相般若理德也。大師云：「知理智非他，唯是吾身心。」然

<sup>2</sup> 觀音、彌勒、文殊、普賢四菩薩。

則此菩薩在二明王中間而住，佛室是此行者座位也。主凡聖不二，迷悟即一義故，住行者平等三摩地者也，仍其尊主眾生，即身也。真言又眾生所發舌相語言也。

凡思今書建立，明此經建立如來無戲論等說，仍存兩經一致旨歟。而彼《理趣經》，金剛薩埵三摩地法門故，是一切眾生本有普賢，即體也；故以行者平等三摩地，為《理趣般若》深旨，《心經》又與彼同故。」

#### E. 注釋

- 興教大師覺鑿上人：《心經秘鍵略注》(略注)
- 道範：《心經秘鍵開寶鈔》
- 杲寶：《心經秘鍵聞書》(聞書)
- 賴瑜：《心經秘鍵開藏鈔》(開藏鈔)
- 宥快：《般若心經秘鍵信力鈔》(信力鈔)、《般若心經秘鍵鈔》(秘鍵鈔)
- 濟暹：《般若心經秘鍵開門訣》(開門訣)等等。

#### F. 正釋

#### I. 解題

## 般若心經祕鍵（並序）

遍照金剛撰

《開藏鈔》：「秘者，秘奧秘密之稱。難顯難得之語；鍵者，開藏示寶之義。」

《略註》：「所謂抽祕密教之鍵，開般若經之藏也。……可謂開百福萬德密藏之法鍵，授五智三身祕寶之教鑰。……授一祕之寶鑰，開三密之華藏，與五分珠鍵，入兩部之玉殿，能所共祕密，本末同深奧。」

## II · 序分

### 1. 歸敬頌

文殊利劍絕諸戲，

《略註》：「文殊：文殊師利，譯曰妙吉祥，又云妙德，或名妙音，則是諸佛之智德、三身之覺用。」

問：釋此般若菩薩教處稱讚文殊，有何由序？

答：一切般若藏，文殊是其主，今釋此般若，盍請其聽許，故先歸敬，又為表文殊即般若菩薩。」

《信力鈔》：「文殊諸部，般若主也。《金剛般若開題》云：此大般若一

部六百卷，十六會，二百八十二品，並是文殊菩薩之三摩地門。般若菩薩別當經主也。」



《信力鈔》：「此菩薩現童子相事。《演密鈔》第九云：謂此文殊師利菩薩以般若為主，欲以般若受與一切衆生，於加持之身現嬰童之相，如世童子，未有分別，以表此深惠離於人法戲論，所以現嬰童相也。」

《略註》：「利劍：文殊三昧耶形，即右手所持，利歎般若靈德，劍舉智慧妙體。」

絕諸戲：戲者戲論，謂生滅、斷常、去來、一異等；絕者斷絕、摧滅、折破、捨離，謂揮彼八不之智劍，拆此八迷邪魔，遣眾障於空空，覺一

心於絕絕。何故不云「八」，云「諸」耶？若言「八」者，有二六不對之失，並有下三連之過故；又欲廣顯示斷絕本末麤細一切迷妄諸有罪障故，不云「八」而云「諸」也。「八」者略數，「諸」者總名，故八迷三妄皆不真實，三障五蓋悉是虛妄，似實還虛，同空華，如有又無，均水月，故名戲論。」

覺母梵文調御師。

《略註》：「覺母：正是般若菩薩，兼又曼殊室利、文殊稱三世覺母，般若名般若佛母，故云佛云覺，聲別實同，梵漢之不同，翻不之差別，此般若尊則大日法身之深智、遍照性佛之妙慧，說法利生，周遍十方，除災與樂，廣被九界；可知眾聖之帝師、諸佛之父母。梵言「般若 Prajñā」，唐譯「智慧」，即是大定相應之五智，深理互融之一心。」



086 般若菩薩



《略註》：「梵文：梵篋也，正般若三昧耶形，兼文殊三昧耶身，即左手所捧是也，謂此篋內攝藏無量無邊真言，含持剎塵海滴梵文，故名梵篋。從能持云篋，付所入為文，能所雖異，詮表惟一。」

《信力鈔》：「問：今梵文應唯般若經，何云攝無量之真言耶？依之經云：三世諸佛依般若得阿耨菩提。此文豈非明三世諸佛唯以般若為師之義乎？答：約字義門，則般若法門攝顯密教理，故云爾歟。所謂一字含五乘義，片句統七宗理，良有以也。又《陀羅尼集經》第三云：其左手掌中七寶經函，其中具有十二部經，即是般若波羅蜜藏。」

《略註》：「調御師，三世十方諸佛，皆依此梵文力，證五智之法身，開三覺之慧眼，故名佛之師也。調御師者，十號一稱，諸佛都名故。」

ॐ ँ 真言為種子，

《略註》：「ॐ dhīḥ ॐ maṃ 此亦有二：一、二字俱文殊種子也；二、上字般若菩薩，下言曼殊室利<sup>3</sup>，俱一字真言，并種子法身，又云法曼荼羅，或名法智印等。一一義理，含藏無量過恒佛德，各各聲字，攝收八萬四千教法。欲證得彼諸教萬德，當持誦此兩種一字。」

《信力鈔》：「ॐ dhīḥ 字法界不可得……， ॐ maṃ 字吾我不可得。……真言者，如來言真實無虛妄故曰真言。……今云種子者，一字生多字故云種子，是則一字多含旋轉總持意也。」

<sup>3</sup> 《開藏鈔》：「私云二義之中，後義為勝。」

含藏諸教陀羅尼。

《信力鈔》：「是嘆二字功能也。諸教者，顯密一切教法也。」

《略註》：「諸教：一百億部經、十萬九千論、八萬四千教、二十萬頌文，乃至十佛所證十世法門、三身所說三際軌則。」

《開藏鈔》：「陀羅尼 dhāraṇī，此云總持，謂總攝任持義。」

## 2. 發起序

無邊生死何能斷？唯有禪那正思惟。

《開藏鈔》：「意云歸敬四曼，頂禮三身，為以定惠斷生死也，以定惠斷生死專可以讚述二尊三摩地也。……謂九界所受二種生死，豎窮三際，無始無終。橫推十方，無量無數。故云無邊生死也。」

《略註》：「禪那正思惟：禪定名也，即當此三摩地法門。若具論之，禪那者定中定，正思惟定中智。……禪那 dhyāna 梵語也，此云「靜慮」云云。」

《信力鈔》：「是舉生死能斷體，定惠二法，離此定惠，無斷生死，故云唯。此定惠心經所宗，般若體也。又是文殊般若二菩薩內證也，亦兩部內證也。」

尊者三摩仁不讓，我今讚述垂哀悲。

《開藏鈔》：「(尊者) 通文殊般若二菩薩，雖總別部主不同，共是般若主也。隨上歸敬，時二菩薩並舉之，何今除文殊乎？……」

三摩者，三摩地法門，即彼尊內證三摩地也，故注云：三摩地 Samādhi，定之梵號，即是妙覺輪圓之深禪，大智相應之勝定。……

仁不讓者，有二意：一、仁慈義，不讓不與義也。意云：如來慈愍眾生深重故，知其非機而此尊秘密三摩地門，輒不與之。若非機與之，則生謗故。二、仁者，能仁即釋迦如來也。不讓者，不示義也。謂應化如來秘而不談之意也。今經秘密義，但法身說故。

我今讚述等者，我者，大師自稱也。讚述者，讚嘆著述義也。

哀悲者，哀愍悲義，又哀憐悲愍義。」

《信力鈔》：「仁不讓者，……一義云：般若菩薩內證法門，釋迦能仁不讓他自說。……一義云：《論語》第八，當仁不讓於師，如急行。大師不讓於他讚述當經深義意也。一義云：仁者，慈愍意也，意佛慈愍心雖深重，於非機不與此尊深秘三摩地義也。一義云：仁者，釋迦能仁也；不讓者，不說義也。……」

垂哀悲者，文殊般若二菩薩垂哀愍慈悲云意也。」

### 3. 大綱序

夫佛法非遙，心中即近。真如非外，棄身何求？

《略註》：「從佛法至何求：佛法者，金剛實智，即菩提；真如者，胎藏真理，是涅槃。又佛者覺智，如者禪定；又佛者五智種智之名，如者百福萬德之義。又佛法者一心，真如者四身；次心者眾生之識心，身者群類之依身。……」

礦外求珠，波表要水，愚盲之甚；棄心欣佛，離身望理，癡迷之至。在雲出雲，日月體既無差；沒泥離泥，金蓮性豈有異？貧女處本有伏藏，窮子身元具高德，遠行外求，愚中愚、迷上迷。」

《開藏妙》：「眾生識心者，貪嗔等煩惱妄心也。群類依身者，分段等生死依身也。故知上兩句明煩惱即菩提之義，下二句示生死即涅槃之意也。」

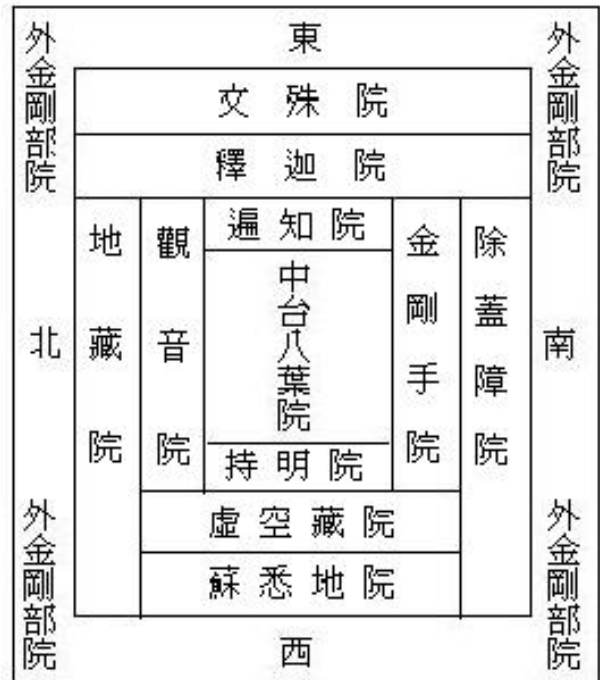
《信力鈔》：「此四句明理智本具，意眾生色人當體理智二法也。……佛法非遙，心中即近，是約智。智名佛法事，佛所知法故也。法相等意，因位惠心所至果位時，轉作智故，不談本有智德。性宗已上雖談智本有，不知五智五佛等內證。今自宗意於五智無際智，各明字、印、形等法門，是自宗不共所談也。」

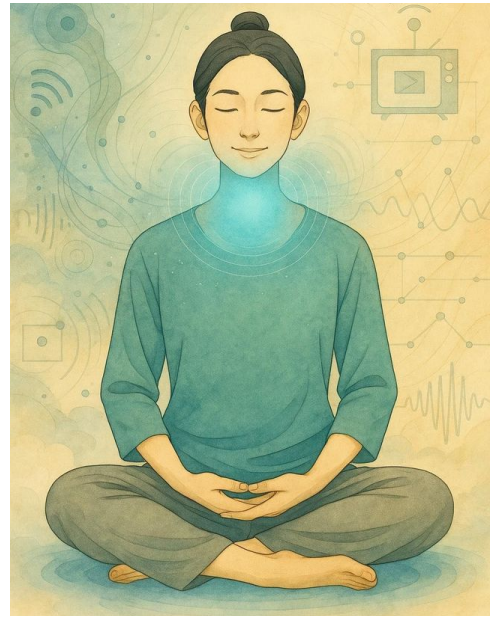
真如非外，棄身何求，是約理釋之。身地水火風空五大所成也，自宗意此五大周遍法界，本有不改體性故，直為真如理也。法相等意，真如雖成，諸法體性，直眾生心非真如，眾生依身依他法也。真如圓作實性也。性相各別，故身不可云真如。性宗意真如緣起，雖作色心諸法空，理名真如故，是又身即體非真如。今自宗意即事而真，實義故，身即真如也。」

《聞書》：「經云經：秘密主，云何菩提？謂如實知自心，即是開示如來功德寶所也。如人雖聞寶藏，發意勤求，若不知其所在，無由進趣故。復指言：如上所明第一甚深微妙之法，乃至非一切知人則不能解者。此法從何處得耶？即是行者自心耳。……《性靈集》第一云：自心亦是三身土，五智莊嚴本自豐。云云：於此心月圓明殿中開立九會曼荼羅三十七尊，故金剛曼荼羅，法體眾生心中，更不可在外。……」



《疏》二十云：爾時觀心八葉作中台，觀其身即是漫荼羅。從心以上為第一院，從心以下至臍第二院，從臍以下為第三世間天院。諸尊形色相好各各差別宛然，其自身中而現對之，猶如親入佛會也。即是四重法界圓壇於自身上建立之。……





問：今就聞色心兩部，實義太難信用。其故先我等色身者，受父母血氣成其體故污穢不淨，有為可破壞形相也；心又常恒發三毒五欲等諸不善法，不發一分淨，轉變生滅剎那不住。依何腑我等色心可為兩部法體乎？……

(答)《疏》第六云：六趣眾生、毗盧遮那本無二體，但從眾生種種妄想立種種名，依之於法體少分無過失，只凡夫妄情所見過失相也。……夏月涼風冬天淵風，一種之氣嗔喜不同；蘭肴美膳味無變，病口飢舌甜苦別，則此意也。汝何以妄情所見為定量，疑法體真實乎？……心暗即所遇悉禍，明則觸途皆寶。如來覺之優遊萬德之殿，眾生迷之沉淪三途之獄，文可思之。」

迷悟在我，則發心即到；明暗非他，則信修忽證。

《略註》：「迷悟至忽證，迷悟者煩惱、菩提；明闇者生死、涅槃。……又「在我非他」者，各轉釋上「非遙即近」及「非外何求」等義，又結前生後也。」

發心者，初發心時，發唯局能起，心兼通所求，即到者即身成佛。凡「即」有七義，此中「速疾、相即、不離」當此「即」義。「到」者，到彼岸也，度三有之苦海，到二德之樂岸；又「到」者達也、至也，至四曼之最頂，達五智之源底。……

「信修」者，信者信解，修者修行也。「忽證」者，速疾成道也，謂不逾初信始行，頓至後位終心之義。「忽」者頓也、歛也，速疾義；「證」者驗也、得也，體會義。」

《信力鈔》：「常途顯乘意究竟不明色心實相故，久遠成佛也。自宗如實知自身心究竟故，速疾成佛。……上句明發心即到機，意最初發心位，蒙阿闍梨教授時，不用一念修行證果，是云發心即到機也，是則極大頓機也。下句明修行機，是經因行果，次第機根也。信者，菩提心白淨信心義；修者，修行；證者，證果也。」

哀哉哀哉長眠子，苦哉痛哉狂醉人；痛狂笑不醉，酷睡嘲覺者。不曾訪醫王之藥，何時見大日之光？

《開藏鈔》：「以下舉理智迷人也。謂不知生死即涅槃之理而眠生死長夜，眾生云長眠子也；又不信煩惱即菩提之掟而醉無明之酒，含識云狂醉人也，是迷智人也。又約住心者，長眠之子，世間三心，深沈生死故；狂醉人者，大小乘心，華嚴猶未離微細妄執故。……今醫王通大日釋迦，教藥既舉顯密故。大日之光者，一切眾生本智如日，意云：不與大日釋迦之教藥，何時彼理智迷人現見心中本覺之智光。」

《聞書》：「大日之光即是眾生所具有佛性也。《十地經》云：眾生身中有金剛佛性，猶如日輪，體明圓滿，廣大無邊，只為五蘊重雲所覆，如瓶中燈光不能顯現。」

至若翳障輕重、覺悟遲速，機根不同，性欲即異，遂使二教殊轍，分手於金蓮之場。五乘並鑿，踳蹄於幻影之埽。隨其解毒，得藥即別，慈父導子之方，大綱在此乎。

《信力鈔》：「翳障輕重者，煩惱厚薄也。覺悟遲速者，利鈍不同也。……性者，依薰習習作性也。欲者，依性起希求心也。……二教殊徹

者，金胎兩部二教也<sup>4</sup>。真言乘名神通乘故，寄神通寶輅云轍，轍者車跡也。手者，教法喻手也。教是迷方指南故喻手也。……金蓮者，金金界，蓮胎藏也。胎藏蓮華曼荼羅故云蓮也。五乘者，……一、人乘，二、天乘，三、聲聞乘，四、辟支佛乘，五、菩薩乘。……幻影者，二喻也，以幻師呪術藥力所現種種事也。影者，影像也。此二共無自性喻也。意對前兩部金蓮場，究竟真實。顯顯教無自性，非真實義也。……慈父者，指佛。……慈父可通釋迦大日，上二教五乘教主故。導子者，指所化眾生。方者，方藥也。……上來總釋佛法大綱文畢。」

《聞書》：「大師一處釋云：五乘，人天乘、聲聞乘、緣覺乘、菩薩乘、佛乘。……慈覺所判五乘中，不立佛乘。高祖加之，合人天為五乘，即此兩義顯密二教竹木竹一中立也。謂顯教雖說妙覺未說行法故，直不知運載佛果之行法，仍五乘中不立佛乘。縱雖立佛乘，是權佛乘，非實佛乘也。真言教談五相三密修行軌則，從凡入聖，運載秘術明之，故五乘中立佛乘。高祖即依密配立佛乘。慈覺依顯家談，不立佛乘。當段五乘者，顯教故，准慈覺釋可除佛乘也。……幻影(者)，大般若五百二十八云：謂證諸法無生為性。究竟圓滿乃名為佛，漸證諸法無生為性，名為菩薩乃至預流，深信諸法無生為性，名賢善士故。一切法及

<sup>4</sup> 《聞書》：「《略注》云：二教謂金蓮二教，非顯密兩宗。一義，顯密二教也。」

諸有情無不皆以無生為性，法及有情乃至無有如毛端量自性可得。顯教所為究竟極，在諸法無生寂滅處。」

#### 4. 大意序

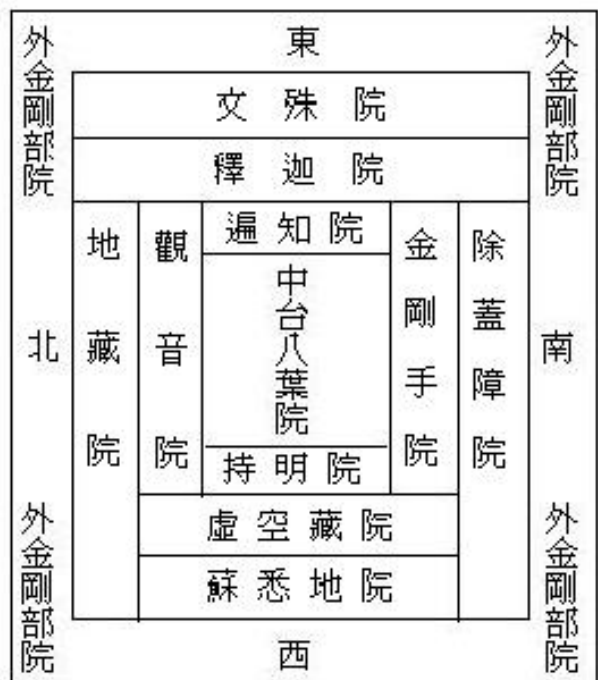
大般若波羅蜜多心經者，即是大般若菩薩，大心真言三摩地法門。

《聞書》：「今經釋家雖多，高祖大師獨成密經義。為大般若菩薩心真言。……初重以此咒為般若修行人擁護陀羅尼。其故六度經說相明白故。謂彼經說六波羅蜜真言已云。時六波羅蜜多菩薩等皆白佛言。大聖世尊我等亦為擁護持是經者說此陀羅尼秘密文句。若有善男子善女人，受持此經乃至一頌一句。我等供養恭敬尊重讚嘆如佛無異。此意般若法體無生寂滅，真理也。今真言其作用故名為作者護持陀羅尼。……第二重，此陀羅尼全般若實體也。不可局擁護。作用一邊。尊主曼荼羅，第一重五大院中尊也。仍配四身時屬第二他受用身。其故曼荼羅，中台八葉是唯佛與佛境界故唯是自證也。……從第一重漸始出化他門行相故。可當他受用也。今般若菩薩居第一重故，可他受用尊攝也。第三重，一門普門不二無碍故，般若菩薩全中台大日體性也，……此般若菩薩，以彼四菩薩<sup>5</sup>為眷屬故，思其座位，同中台大日位。仍按四身之時。第一

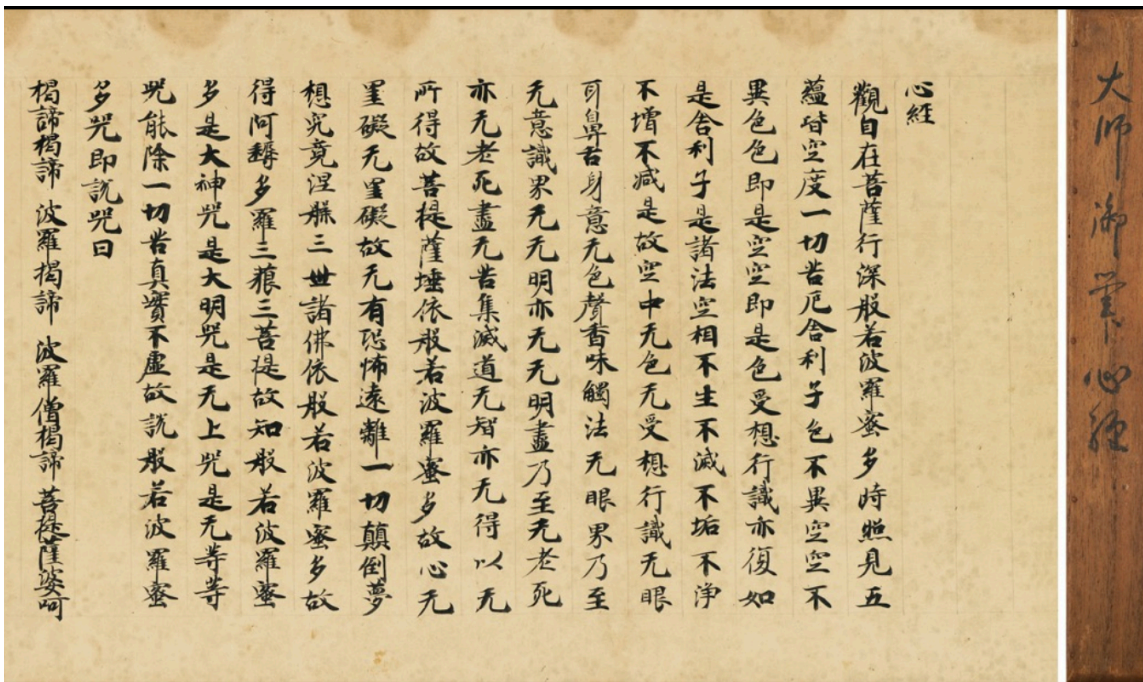
<sup>5</sup> 觀音、彌勒、文殊、普賢四菩薩。

自性法身，內證境界。真言又三世常恒自受法樂說也。第四重，般若菩薩即體全行者平等智身也。以之其所具觀照實相般若德。全眾生所具，色心理智，本源也。謂慮知分別心，觀照般若智德。亦無分別，身是實相般若，理德也。大師云，知理智非他，唯是吾身心。

然則此菩薩在二明王中間而住。佛室是此行者，座位也。主凡聖不二，迷悟即一義故。住行者平等三摩地者也。仍其尊主眾生，即身也。真言又眾生所發，舌相語言也。凡思今書建立。明此經，建立如來無戲論等說，仍存兩經一致旨歟。而彼理趣經，金剛薩埵三摩地法門故。是一切眾生本有普賢，即體也。故以行者平等三摩地為理趣般若深旨。心經又與彼同故。」



文缺一紙，行則十四，可謂簡而要，約而深。



《信力鈔》：「現流布心經一卷十七行半二百餘字……，梵本首盧偈<sup>6</sup>以三十二字為一行。仍梵本心經行數十三行二十七字有之。今就滿數釋，行即十四也。……間而要者，言簡略秘要義也。約而深者，文約義深，云意也。……文少義深，詞簡理博，網羅一切種智，包括十二部經，此意也。」

五藏般若，嘆一句而不飽；七宗行果，歎一行而不足。

《聞書》：「過去無量諸佛所說正法及我所今說接為五分：一、素呾

<sup>6</sup> 《玄應音義》十七曰：「首盧 śloka，亦名室路迦；或言輪盧迦波，印度數經皆以三十二字為一輪盧迦；或名伽陀。」

覽，二、毗那耶，三、阿毗達磨，四、般若波羅蜜多，五、陀羅尼門。般若者，指此五藏中第四般若波羅蜜多藏也。一義總指五藏，云般若也，其故千經萬論不出般若，則此意也。……五藏法門雖廣，此經一字一句中含接無遺餘。

《信力鈔》：「一句者，經行深般若波羅蜜多一句也。……七宗者，律、俱舍、成實、法相、三論、天台、華嚴也。一行者，有二義：一義云經依般若波羅蜜乃至三菩提文也。一義云揭諦等真言一行也。二義中，始義可為正也。……或一義云，今一行一句，總指當經，文文句句別，不可定一行一句。」

觀在薩埵，則舉諸乘之行人；度苦涅槃，則褰諸教之得樂。五蘊橫指迷境，三佛豎示悟心。

《信力鈔》：「共般若能修人故，不可局一菩薩，道理分明也。依大師判，則舉諸乘之行人。諸乘行人通名觀自在，事於所緣境，觀達自在義也。……度苦者……度一切若厄，可至安樂位。又涅槃常樂果，故釋則褰諸教之得樂也。」

《聞書》：「五蘊凡夫妄情所現故，橫從空起法也，故云橫。三世諸佛覺智德故，以上轉增進為功，故云豎也。」

《開藏鈔》：「五蘊橫指迷境者，注云：照見五蘊皆空也。能照能見，則諸乘之覺智，所空所斷，則五蘊之迷境。……今此五蘊是流轉生死果報故云迷境，俱時取現在十方五蘊，謂之橫。……三佛豎示悟心者，注云：三世諸佛，私云：此諸佛皆有覺悟心智，故云悟心。」

言「色空」，則普賢解頤於圓融之義；

《聞書》：「言色空則指分別諸乘分，色不異空等。……圓融者，經文：色不異空等，三種圓融事也，即是普賢菩薩三摩地法門也。華嚴一家所談，以此法門為深旨。……解頤者，微笑義也。讀師云：普賢稱與圓融一致也。謂普者，遍一切處義，故是周圓無際義也。賢最妙善義故融妙義也。」

《信力鈔》：「言色空，圓融之義。是以色不異空等經文為普賢內證，是即約華嚴宗也。色者事，空者理也，是即事理無碍，一多相入義也。普賢解頤，事理無碍。圓融義，彼菩薩內證相應故，歡喜適悅也。」

談「不生」，則文殊破顏，絕戲之觀；

《信力鈔》：「是以經不生不滅等文，為文殊內證。約宗三論宗也。……文殊破顏等文，是又內證相應故，文殊歡喜義也。絕戲之觀者，六不八

不等法門，斷絕一切戲論故云。然文殊號無戲論如來，此意也。」

說之於識界，簡持拍手；

《信力鈔》：「是釋經，是故空中乃至無意識界文意。此經文五蘊、十二入、十八界，三科法門說之，以為法相宗談。彼宗意以三科百法法門立宗義故也。約人者，彌勒慈尊內證也。……法相宗意談八識唯心義，今意識第六識也，相違如何？答：意識所七八二識合之也。爰以《幽贊》云：此中意界即心，謂第八識也。……

簡持者，唯義也，是即萬法唯識義也，意簡去遍計所執，持取依圓二法義也。是則彌勒菩薩內證法門故，法人名釋簡持拍手也。拍手者，大國法歡喜時拍手也。」

泯之於境智，歸一快心。

《開藏鈔》：「泯之境智者，注云：無智亦無得。泯能證智，故云無智。泯所達境，故云無得。私云：泯者，不二義。境者理，理是所證得之境界故，經云得，釋名境也。以智泯理，理外無智故云無智。又以理泯智，智外無理，故云無得也。凡此宗理智不二為本，境智冥合為宗。故天台釋云，境既無量無邊，常住不滅，智亦如是，函大蓋大。」

.....

歸一快心者，注云：會三歸一，即天台法華宗。若名人則觀音。私云：會爾前三乘，歸法華一乘為宗極，故云會三歸一也。凡意云：如來說一乘之理，觀音抽感心之誠，故云快心也。」

《信力鈔》：「快心者，內心歡喜義也。」

十二因緣，指生滅於麟角；

《開藏鈔》：「注云：無無明乃至死盡也。私云：十二因緣是緣覺乘所觀也。……生滅於麟角者，私云：生者，十二因緣生起，即流轉義。經云：無無明乃至無老死是也。滅者，十二因緣伏滅，即還滅意。經云：無無明盡乃至無老死盡是也。……今麟角為名者，或釋云：辟支獨成，不依師右，如麟角，單有一角故。<sup>7</sup>」

<sup>7</sup> 麒麟的角有獨角和雙角之分，早期文獻傾向獨角，有“一角”（角端有肉）的說法，但後期（元明清）隨著文化融合和工藝發展，逐漸演變成龍首、雙角（或獨角）的形象，



四諦法輪，驚苦空於羊車。

《開藏鈔》：「四諦法門者，注云：無苦集滅道也。私云：知證斷修，染淨因果云四諦也。又於彼見道觀四諦法，速疾猶如聖王輪寶，行速疾故。……四諦法門名法輪也，所謂如來所說四諦法門，轉於眾生身中而令解義，猶如車輪回轉故云然。驚苦空於羊車者，苦空十六行相中<sup>8</sup>，……羊車名聲聞也<sup>9</sup>。委如下總意云，經中四諦法門，驚示十六行相

四諦十六行觀

- 苦 — 苦、空（不淨）、無常、無我
- 集 — 集、因、緣、生
- 滅 — 滅、盡、妙、離
- 道 — 道、正、跡、乘

<sup>8</sup>

<sup>9</sup> 法華三車意也，以羊、鹿、牛三車如次喻聲聞、緣覺、菩薩三乘，故聲聞釋羊

觀門於聲聞之義也。

況復 ण॑<sup>10</sup>二字，吞諸藏之行果；॑<sup>11</sup>兩言，孕顯密之法教。

《聞書》：「自下文釋第五秘藏分也。…… ण ga 字行義故，吞諸藏之行， ण te 字如如解脫真理 tathā 故吞諸藏果也。……॑ pra 字是本體 ॑ pa 字也……《大般若》五十三云：入跛字門，悟一切勝義教 paramārtha。॑ suṃ 字本體 णsa 字也。णsa 字又法也。《涅槃經》第八云：娑者<sup>12</sup>為諸眾生演說正法；《疏》十九云：諦 satya 不可得。……」

《秘鍵鈔》：「॑ prasu 言含顯密法教事，…… ॑ pa 是第一義，即真諦也； ण ra 是塵垢義，即俗諦也。凡佛教道理不出二諦故攝之。諸佛

車也。

<sup>10</sup> 揭諦 gate，梵文語根 gam「去」的陽性單數過去分詞主格是 gata，表示「已去、已到達」。在多數刻本中，心經咒語寫作 gate (e 結尾)，被多數語言學型研究視為 gata 的外來語形式或聲音變體。

<sup>11</sup> 波羅揭諦 pāragate 分析上，一般視為 pāra（彼岸、彼方）+ gata 的合成，意思接近「到達彼岸的」、「已超越到另一邊」。

波羅僧揭諦 pārasaṃgate 則在 pāra-gata 之外再加前綴 saṃ，形成「完全、圓滿地到彼岸」、「徹底超越」之意，多數學者用英文 gone completely beyond 來對應。

<sup>12</sup> 《涅槃經》卷八記為：「沙者，為諸眾生演說正法，令心歡喜。」《三密鈔》卷下釋為：「蓮部觀音即法也」。

說法常依二諦義也。𑖀 su 如先一味平等 sam 義，即中道義也。三諦法門納一切。

一一聲字，歷劫之談不盡；一一名實，塵滴之佛無極。

《信力鈔》：「已下舉長劫時分，塵數諸佛歎此經，聲字實相無盡圓德。」

《開藏鈔》：「聲發不虛，必表物名，號曰字也，名必招體，名之實。……塵滴者，注云：刹塵海滴俱表無數歎。」

《聞書》：「聲字實相者，法佛內證三摩地，眾生本有曼荼羅故，非世間智力及所然能證此理趣，能得諸佛智，又甚深奧，如所得法無極盡。」

是故誦持講供，則拔苦與樂；修習思惟，則得道起通，甚深之稱，誠宜可然。

《聞書》：「《大般若經》五百七十三云：佛告阿難陀言：受持此經有十種法：一者書寫，二者供養，三者施他，四者諦聽，五者披讀，六者受持，七者廣說，八者諷誦，九者思惟，十者修習。當段誦者，此中第八，持者第六，講者第七，供者第二，修習者第十，思惟者第九。」

十種中，且舉六示餘四也。……講以誦顯，寫依持知，講為施他，又有聞有利也。

得道起通者，謂有漏道無漏道六通十通也<sup>13</sup>。

其深之稱者，注云行深般若之深歟。」

餘教童之次，聊撮綱要，釋彼五分。

《開藏鈔》：「余者，大師自稱也。……童者，稚也，令聞未聞故云。

……又一義云大師自謙詞也，例如禪童幼也，意云雖準勅，解釋疎淺，纔教童分齊也。或傳云童者，文殊，故經軌中童真菩薩。謂大師詣五臺山，文殊授一經要，仍受彼密授，作此秘釋故云童被教之次也。

綱要者，大綱宗要歟。」

《信力鈔》：「釋彼五分者，人法總通分等五分也。」

釋家雖多，未鈞此幽。翻譯同異、顯密差別，並如後釋。

<sup>13</sup> 六通：神足通、天眼通、天耳通、他心通、宿命通、漏盡通。

十通：一宿命通，二天耳通，三他心通，四天眼通，五現神力，六現多身，七往來速疾，八能莊嚴刹土，九現化身，十漏盡通。

《開藏鈔》：「羅什玄奘等譯家，任梵本雖譯五分之顯文，未知五分之秘，故云不鈎幽也。或譯家亦作釋故云爾，謂慈恩等接譯場故云譯家，彼師製心經疏，未述五分幽旨故云不鈎幽。……」

或問曰：般若第二未了之教，何能吞三顯之經？

《信力鈔》：「此問依《深密經》所說三時教，次第見《深密經》中說有空中三時教。初時有教者，《阿含》等小乘經也。第二時空教者，諸部《般若》也。第三時中道教者，《解深密經》也。爾今經略出《大般若》肝心故第二時未了教也。……付此三時教，分別了不了時。初時第二時為未了，以第三時為顯了也。三顯者，第三顯了云也。」

如來說法，一字含五乘之義，一念說三藏之法，何況一部一品何匱何無。龜卦爻著含萬象而無盡，帝網聲論吞諸義而不窮。

《開藏鈔》：「一字含五乘者，私云一音教，義有二解：一、如來一音大小並說故。釋云：同時報萬，大小並陳；二、大小不同，依機所解也。故經云：佛以一音演說法，眾生隨類各得解。……」

一念說三藏者，一念者，一剎那也。又準《仁王經》者，非一念即剎那歟。經云一念中有九十剎那。三藏者，前五藏中初三也。重意云：

第二未了是望機情之說，孕顯密法，即約佛意之談而已。」

《聞書》：「問：今一部一品者，指此經乎？答：讀師云，以此經可云一部，不可云一品。仍總歎如來所說般若教法歟。若爾者，此經自可在其中也，必不可局當經矣。」

《開藏鈔》：「易一爻中具含萬象，龜十字上悉知三世……含萬象而無盡者，以八卦六爻占萬事故云爾也。周易大水火女戈火辭曰：天垂象，見吉凶，聖人象之。帝網聲論等者，帝網，帝釋，釋殿珠網也。《住心論》九云：然此帝網皆以寶成，以寶明徹，遞相影現，涉入重重，於一珠中同時頓現即爾，竟無來去也。聲論帝釋所造論也。《大疏》第七云，帝釋自造聲論，能於一言具含眾義。」





難者曰：「若然，前來法匠何不吐斯言？」

答：「聖人投藥，隨機深淺；賢者說默，待時待人。吾未知蓋可言不言，不言不言，不言言之，失智人斷而已。」

《開藏鈔》：「前來法匠者，遠釋摩騰、竺法蘭等，近天台、嘉祥、慈恩、香象等諸師也。」

聖人投藥等者，慈恩釋云，和直曰賢，會理曰聖。五乘凡夫曰賢，三乘證果曰聖。……

《論語》第八云：子曰可與言而不與言，失人也。不可與言而與之言，失言。智者不失人，亦不失言也。老子詞云：知者不言，言者不知，不知而言者，病也。」